



WWF®

FAKTAARK

2011

Global Arctic Programme

LAST ICE AREA / DEN SIDSTE IS



© PAUL NICKLEN/NATIONAL GEOGRAPHIC STOCK / WWF-CANADA

Narhvaler findes ofte nær iskanten.

VISION

WWF Verdensnaturfonden vil være med til at kortlægge fremtiden for den sidste is i Arktis. Beslutning om områdets fremtid skal tages af oprindelige folk, og oprindelig folk skal forvalte området så dyr og natur beskyttes og sunde levesteder sikres både på land, i havene og på havisen. Den sidste is har en stor spirituel og kulturel værdi for mennesker i Arktis. Derfor skal det sikres, at der stadig er plads til den traditionelle brug af isen. Projekt Last Ice Area skal vise verdenssamfundet, at det er muligt at skabe nye veje for forvaltning og suverænitæt. Udvikling i dette område skal ske på bæredygtig vis og efter nøje vurdering af konsekvenserne.



Fremskrivninger for de kommende årtier viser et fortsat tab af både sæsonbetonet og permanent havis.

BAGGRUND

Som en konsekvens af den globale opvarmning ser vi i dag, at den Arktiske havis bliver stadig mindre og også tyndere. Fremskrivninger peger på, at vi i de kommende årtier vil opleve et fortsat tab af havis, både når det gælder den is, der er permanent og den is, der dannes hvert år. Sandsynligheden for at vi vil opleve isfrie somre i Arktis stiger også (se kort nedenfor). Et helt økosystem i dybet er afhængigt af havisen – fra de små dyr, der lever på undersiden af isen til den 18 m lange og 100 tons tunge Grønlandshval. Det arktiske område er hjem for mange arter, der er tilpasset klimaet højt mod nord: hvalros, narhval, hvidhval og grønlandshval, isbjørn, rensdyr og moskusokse. Det dramatiske tab af havis vil fundamentalt ændre livet for de mennesker, der lever af jagt og fiskeri.

Forvaltningsplaner er ikke den bedste måde at bevare den sidste is og marine økosystemerne på. Kun med en indsats for at begrænse de menneskeskabte

WWF mener at lokalbefolkningen skal lede forhandlingerne om fremtiden for dette vigtige område.

klimaforandringer kan vi bevare isen. Men vi mener, at hvis vi planlægger en fremtid for de områder, hvor isen vil bestå længst, giver vi natur og økosystemer de bedste muligheder for at overvinde konsekvenserne af klimaforandringerne.

Internationalt diskuterer man allerede fremtiden for det område, hvor havisen vil bestå længst. Ideen om et "is reservat" - et større forvaltningsområde, hvor man gør en særlig indsats for at beskytte levesteder for de arter, der er afhængige af isen - er blevet mødt med en del interesse. Diskussionen føres dog mest i akademiske kredse i dag.

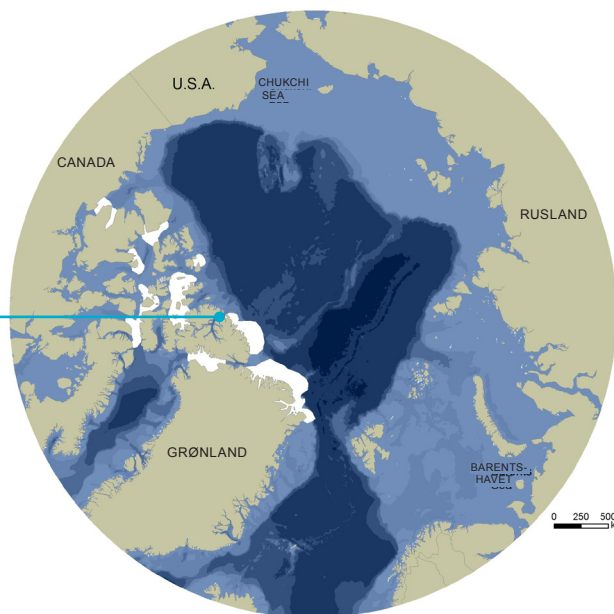
WWF mener, at lokalbefolkningen skal lede forhandlingerne om fremtiden for dette vigtige område. Derfor har vi arbejdet for at sikre, at oprindelige folks organisationer er både informerede og involverede i arbejdet. WWF's rolle er at skabe rammerne for en diskussion af fremtiden for de sidste isdækkede egne, at tilføre tekniske og finansielle ressourcer og at sikre international koordinering.


I WWF har vi analyseret en række af mulige forvaltningsmodeller af the Last Ice Area. Mulighederne er mange - fra nationale til internationale forvaltningsmodeller. Og modellerne varierer når det gælder udpegning af områder og den langsigtede forvaltning. Eksempelvis kunne The Last Ice Area blive stykket sammen af flere områder, hver med lokale forvaltningsmålsætninger, men med et fælles løfte om at bevare de sidste levesteder for de dyr, der lever på isen under hensyntagen til befolkningens kulturhistorie og økonomiske behov.

Forventet udbredelse af havis, september 2040

Kortet viser den mindste udbredelse af havis forventet i 2040.

KORTET ER PRODUCERET AF WWF CANADA, 29. MARTS 2010. DATA: PREDICTED SEPTEMBER 2040 SEA ICE EXTENT, > 15% CONC., UCAR, 2006. PROJECTION: NORTH POLE STEREOGRAPHIC



	<p>Why we are here. We are creating solutions to the most serious conservation challenges facing our planet, helping people and nature thrive.</p> <p>panda.org</p>
---	--

© 1986 Panda symbol WWF-World Wide Fund For Nature (formerly known as World Wildlife Fund)
© "WWF" is a WWF Registered Trademark

Ønsker du mere information er du velkommen til at kontakte:

Clive Tesar
Kommunikationschef – WWF Global Arctic Programme
+1 613 232 2535, ctesar@wwf.no

Mette Frost
Grønlandsmedarbejder – WWF Danmark
+45 3524 7847, m.frost@wwf.dk